



Guide d'installation

McAfee Security for Microsoft Exchange 8.6.0

## **COPYRIGHT**

Copyright © 2017 McAfee LLC

## **ATTRIBUTIONS DE MARQUES COMMERCIALES**

McAfee et le logo McAfee, McAfee Active Protection, ePolicy Orchestrator, McAfee ePO, Foundstone, McAfee LiveSafe, McAfee QuickClean, McAfee SECURE, SecureOS, McAfee Shredder, SiteAdvisor, McAfee Stinger, TrustedSource, VirusScan sont des marques commerciales de McAfee LLC ou de ses filiales aux Etats-Unis et dans d'autres pays. Les autres noms et marques sont la propriété de leurs détenteurs respectifs.

## **INFORMATIONS DE LICENCE**

### **Accord de licence**

AVIS À TOUS LES UTILISATEURS : LISEZ ATTENTIVEMENT L'ACCORD JURIDIQUE CORRESPONDANT À LA LICENCE QUE VOUS AVEZ ACHETÉE. IL DÉFINIT LES CONDITIONS GÉNÉRALES D'UTILISATION DU LOGICIEL SOUS LICENCE. SI VOUS IGNOREZ LE TYPE DE LICENCE QUE VOUS AVEZ ACQUIS, REPORTEZ-VOUS AUX DOCUMENTS COMMERCIAUX ET AUTRES DOCUMENTS D'OCTROI DE LICENCE, OU AU BON DE COMMANDE, QUI ACCOMPAGNENT VOTRE PACKAGE LOGICIEL OU QUI VOUS ONT ÉTÉ TRANSMIS SÉPARÉMENT DANS LE CADRE DE VOTRE ACHAT (SOUS LA FORME D'UN LIVRET, D'UN FICHER INCLUS SUR LE CD DU PRODUIT OU D'UN FICHER DISPONIBLE SUR LE SITE WEB À PARTIR DUQUEL VOUS AVEZ TÉLÉCHARGÉ LE PACKAGE LOGICIEL). SI VOUS N'ÊTES PAS D'ACCORD AVEC CERTAINS TERMES DE CET ACCORD, N'INSTALLEZ PAS LE LOGICIEL. LE CAS ÉCHÉANT, VOUS POUVEZ RETOURNER LE PRODUIT À MCAFEE OU À VOTRE REVENDEUR AFIN D'EN OBTENIR LE REMBOURSEMENT INTÉGRAL.

# Sommaire

<b>1</b>	<b>Installation et configuration</b>	<b>5</b>
	Préinstallation . . . . .	5
	Configuration du système . . . . .	6
	Rôles Microsoft Exchange Server pris en charge . . . . .	7
	Contenu du package . . . . .	7
	Installation . . . . .	8
	Installation du logiciel à l'aide de l'Assistant d'installation . . . . .	9
	Installation manuelle du module complémentaire McAfee Anti-Spam . . . . .	11
	Exécution d'une installation silencieuse . . . . .	11
	Mise à niveau d'un déploiement autonome . . . . .	14
	Tâches postérieures à l'installation . . . . .	15
	Configuration rapide . . . . .	15
	Déploiement de cluster . . . . .	16
	Configuration du contrôle d'accès de McAfee Security for Microsoft Exchange . . . . .	17
	Editeur de liste de sites Sitelist . . . . .	18
	Test de l'installation . . . . .	21
<b>2</b>	<b>Réparation de l'installation</b>	<b>23</b>
<b>3</b>	<b>Désinstallation du logiciel</b>	<b>25</b>
<b>A</b>	<b>Questions fréquentes (FAQ)</b>	<b>27</b>
	<b>Index</b>	<b>29</b>



# 1

## Installation et configuration

Sélectionnez l'option d'installation et d'utilisation du logiciel MSME qui correspond le mieux à vos exigences.

Type d'installation		Description
<b>Autonome</b>	<b>Basée sur l'Assistant</b>	Lorsque vous utilisez le fichier d'installation basé sur l'Assistant, sélectionnez l'une de ces options en fonction de vos exigences : <ul style="list-style-type: none"><li>• <b>Standard</b> : option configurée pour l'installation de toutes les fonctionnalités standard à l'exception du module complémentaire McAfee Anti-Spam. Vous pourrez parfaitement installer McAfee Anti-Spam séparément à un moment ultérieur.</li><li>• <b>Complète</b> : option configurée pour l'installation de toutes les fonctionnalités standard à l'exception du module complémentaire McAfee Anti-Spam qui offre une protection contre le spam ou les attaques par phishing.</li><li>• <b>Personnalisée</b> : option permettant de configurer l'installation à l'aide d'options avancées afin de la personnaliser en fonction de votre site.</li></ul>
	<b>Silencieuse</b>	Permet d'installer le logiciel sans nécessiter l'intervention de l'utilisateur. Modifiez et exécutez le fichier <code>silent.bat</code> qui permet d'enregistrer les sélections à effectuer lors de l'installation.
<b>ePolicy Orchestrator assurant la gestion</b>		Déployez MSME dans l'environnement ePolicy Orchestrator afin de centraliser la gestion et la mise en œuvre des stratégies sur les serveurs Microsoft Exchange.



Vous pouvez également déployer MSME sur un cluster Microsoft Exchange Server. Ce déploiement requiert quelques tâches de configuration de post-installation.

### Voir aussi

[Déploiement de cluster, page 16](#)

### Sommaire

- ▶ [Préinstallation](#)
- ▶ [Installation](#)
- ▶ [Tâches postérieures à l'installation](#)

## Préinstallation



Les informations qui suivent vous permettent de préparer l'installation de MSME

### Sommaire

- ▶ [Configuration du système](#)
- ▶ [Rôles Microsoft Exchange Server pris en charge](#)
- ▶ [Contenu du package](#)

## Configuration du système

Assurez-vous que votre serveur répond à la configuration système requise suivante.

Composant	Configuration requise
Système d'exploitation	<ul style="list-style-type: none"> <li>Microsoft Windows 2003 Standard/Enterprise Server SP2 (64 bits)</li> <li>Microsoft Windows 2008 Standard/Enterprise Server R2 (64 bits)</li> <li>Microsoft Windows 2012 Standard/Enterprise Server (64 bits)</li> <li>Microsoft Windows 2012 Standard/Enterprise Server R2 (64 bits)</li> <li>Microsoft Windows Server 2016 (64 bits)</li> </ul>
Microsoft Exchange Server	<ul style="list-style-type: none"> <li>Microsoft Exchange Server 2010 SP3</li> <li>Microsoft Exchange Server 2013 CU 12 et version ultérieure</li> <li>Microsoft Exchange Server 2016 CU 3 et version ultérieure</li> </ul>
Navigateur	<ul style="list-style-type: none"> <li>Microsoft Internet Explorer versions 10.0 et 11.1016</li> <li>Mozilla Firefox 54.0.1</li> <li>Google Chrome 59.0.3071.115</li> </ul> <p> Assurez-vous de désactiver le bloqueur de fenêtre pop-up dans les paramètres du navigateur.</p>
Processeur	<ul style="list-style-type: none"> <li>Processeur à architecture Intel x64 prenant en charge la technologie Intel Extended Memory 64 (Intel EM64T)</li> <li>Processeur AMD x64 avec technologie AMD 64 bits</li> </ul>
Mémoire	<p> La configuration de mémoire requise pour installer MSME est identique à celle de Microsoft Exchange Server. Pour plus d'informations, consultez le site web de <i>Microsoft Exchange</i>.</p> <p>Microsoft Exchange Server 2010</p> <ul style="list-style-type: none"> <li>Configuration minimale : 4 Go de RAM</li> <li>Configuration recommandée : 4 Go de RAM pour un rôle individuel et 8 Go pour les rôles multiples</li> </ul> <p>Microsoft Exchange Server 2013</p> <ul style="list-style-type: none"> <li>Configuration minimale : 8 Go de RAM</li> <li>Configuration recommandée : 8 Go de RAM</li> </ul> <p>Microsoft Exchange Server 2016</p> <ul style="list-style-type: none"> <li>Configuration minimale : 8 Go de RAM</li> <li>Configuration recommandée : 8 Go de RAM</li> </ul>
Espace disque	Configuration minimale : 740 Mo
Réseau	Carte Ethernet 10/100/1000 Mbits/s
Résolution d'écran	1024 x 768
Logiciel de gestion McAfee	McAfee ePolicy Orchestrator 5.1.x, 5.3.x et 5.9.x
McAfee Agent	McAfee Agent 5.0.5 (numéro de build 658)

Composant	Configuration requise
Chemin d'accès à la mise à niveau	McAfee Security for Microsoft Exchange 8.0 Patch 2 McAfee Security for Microsoft Exchange 8.5 Patch 1
Composants IIS	Pour plus d'informations sur la configuration requise des composants IIS, consultez l'article <a href="#">KB77319</a> de la base de connaissances.



Pour afficher la configuration système requise mise à jour, consultez l'article [KB76903](#) de la base de connaissances.

## Rôles Microsoft Exchange Server pris en charge

L'installation de MSME varie en fonction du rôle sélectionné pour l'installation de Microsoft Exchange Server.

Les rôles suivants sont pris en charge par les différentes versions de Microsoft Exchange Server :

- Microsoft Exchange Server 2010 :
  - Serveur de transport Edge : s'exécute dans le périmètre en dehors d'un domaine et assure l'intégrité et la sécurité des messages. Il est installé sur un serveur autonome qui n'est pas membre d'un domaine Active Directory.
  - Serveur de transport Hub : gère la totalité du flux de messagerie au sein de l'organisation, applique les règles de transport et remet les messages dans la boîte aux lettres d'un destinataire au sein d'un domaine Active Directory.
  - Serveur de boîtes aux lettres : stocke les bases de données Exchange contenant les boîtes aux lettres des utilisateurs.
  - Installation comprenant un double rôle serveur de boîte aux lettres et serveur de transport Hub
- Microsoft Exchange Server 2013, 2013 SP1 et 2016 CU 2
  - Serveur MBX : dispose du double rôle serveur de boîte aux lettres et serveur de transport Hub.
  - Serveur de transport Edge. (uniquement pour Microsoft Exchange Server 2013 SP1)

## Contenu du package

Le package logiciel contient les fichiers nécessaires à l'installation et à la configuration du logiciel selon les besoins.

Décompressez l'archive `MSMEv86_x64.ZIP` pour identifier les répertoires suivants.

Dossier	Contenu
Standalone	Contient les fichiers nécessaires à l'exécution d'une installation autonome du produit : <ul style="list-style-type: none"> <li>• <code>Setup_x64.exe</code> : fichier exécutable permettant d'installer le logiciel à l'aide d'un Assistant.</li> <li>• <code>Silent.bat</code> : fichier d'enregistrement permettant d'installer le logiciel sans nécessiter l'intervention de l'utilisateur ni un Assistant.</li> </ul>
ePO	Contient les fichiers d'installation et de configuration nécessaires à la gestion du produit à l'aide d'ePolicy Orchestrator. <ul style="list-style-type: none"> <li>• <code>ePO_Extension_XX</code> : contient les extensions de produit pour tous les paramètres régionaux dans leurs dossiers respectifs. Par exemple, <code>ePO_Extension_EN</code>.</li> <li>• <code>MSME_Deployment_x64_xxxx.zip</code> : package de déploiement du logiciel sur les clients managés.</li> <li>• <code>MSME_AS_Deployment_xxxx.zip</code> : package de déploiement du composant McAfee Anti-Spam sur les clients managés.</li> <li>• <code>MSMEePOUpgrade.zip</code> : contient le fichier exécutable nécessaire pour la migration des stratégies à partir de MSME 8.0.2 ou 8.5.1 vers MSME 8.6 dans une mise à niveau.</li> <li>• <code>MSME86REPORTS.zip</code> : extension permettant d'ajouter l'interface de génération de rapports de MSME (tableaux de bord, requêtes, etc.).</li> <li>• <code>help_msme_&lt;version_number&gt;.zip</code> : extension d'aide du produit.</li> </ul>
AntiSpam	Contient <code>ASAddon_x64.exe</code> qui permet d'installer le composant de module complémentaire McAfee Anti-Spam.



Le programme d'installation de MSME comprend McAfee Agent 5.0.5 (numéro de build 658). L'agent collecte et envoie les informations échangées par le serveur ePolicy Orchestrator et les référentiels, et gère les installations via le réseau.

## Installation

MSME est installé dans un environnement compatible, comprenant différentes fonctionnalités selon vos exigences.

Il est possible d'installer MSME sur un serveur autonome ou de l'intégrer dans ePolicy Orchestrator.



Assurez-vous de disposer des informations d'identification d'administrateur Windows afin de pouvoir installer le produit. Il doit s'agir d'un compte d'administrateur de domaine ; ces informations d'identification sont nécessaires pour lancer le programme d'installation du produit.

### Voir aussi

#### Sommaire

- ▶ [Installation du logiciel à l'aide de l'Assistant d'installation](#)
- ▶ [Installation manuelle du module complémentaire McAfee Anti-Spam](#)
- ▶ [Exécution d'une installation silencieuse](#)
- ▶ [Mise à niveau d'un déploiement autonome](#)




## Installation du logiciel à l'aide de l'Assistant d'installation

Installez le logiciel sur un système disposant de Microsoft Exchange Server 2010, 2013 ou 2016.

Dans Microsoft Exchange Server 2010, MSME exécute l'analyse du trafic pour les rôles serveur de transport Edge et serveur de transport Hub, et l'API VirusScan pour le rôle serveur de boîte aux lettres (selon les rôles configurés).

### Procédure

- 1 En tant qu'administrateur, connectez-vous au système sur lequel Microsoft Exchange Server est installé.
- 2 Créez un répertoire temporaire sur votre disque local.
- 3 Téléchargez le package logiciel archivé et extrayez-le dans le répertoire temporaire que vous avez créé.
- 4 A partir du dossier d'installation, double-cliquez sur **setup\_x64.exe** (l'application d'installation pour un système d'exploitation 64 bits).
- 5 Sélectionnez une langue dans la liste déroulante, puis cliquez sur **OK**.
- 6 Dans l'écran **Préparation de l'installation**, l'Assistant d'installation est en cours de préparation et tous les fichiers d'installation nécessaires sont extraits. Une fois le processus terminé, l'écran **Bienvenue** s'affiche. Cliquez sur **Suivant**.
- 7 L'écran **Détection des rôles Exchange Server** répertorie les rôles sélectionnés lors de l'installation de Microsoft Exchange Server. Cliquez sur **Suivant**.
- 8 Sélectionnez un type d'installation, puis cliquez sur **Suivant**.
  - **Standard** : les fonctionnalités couramment utilisées sont installées avec la configuration de produit basée sur le Web. Le module complémentaire McAfee Anti-Spam n'est pas installé.
  - **Complète** : (installation recommandée) la configuration de produit basée sur le Web et le module complémentaire McAfee Anti-Spam sont installés. Si le nœud détecte les clusters, les services et les composants de configuration de cluster requis sont également installés.
  - **Personnalisée** : (installation recommandée uniquement aux utilisateurs expérimentés) sélectionnez les fonctionnalités de l'application à installer et l'emplacement où vous souhaitez les installer. Si vous sélectionnez ce type d'installation, une boîte de dialogue s'affiche, présentant les fonctionnalités que vous pouvez installer. Pour changer le dossier de destination des fichiers d'installation, cliquez sur **Modifier**.
- 9 Acceptez les conditions de l'accord de licence, puis cliquez sur **Suivant**.
- 10 Dans l'écran **Paramètres de configuration supplémentaire**, configurez les options, puis cliquez sur **Suivant**.
  - a Sélectionnez **Importer la configuration existante** afin d'importer la configuration MSME à partir d'une installation existante vers le même système ou un système différent. Ce paramètre de configuration est enregistré en tant que fichier .cfg. Pour importer cette configuration, cliquez sur **Importer**, parcourez l'arborescence jusqu'au fichier .cfg, puis cliquez sur **Ouvrir**.

 Vous devez avoir exporté au préalable un fichier de configuration depuis l'interface du produit.
  - b Sous **Sélectionnez Mécanisme de quarantaine**, choisissez un emplacement pour stocker tous les éléments mis en quarantaine, puis configurez les options relatives à l'emplacement souhaité.
  - c Si vous sélectionnez **Base de données locale**, cliquez sur **Parcourir** pour modifier l'emplacement par défaut (facultatif). Si vous sélectionnez **McAfee Quarantine Manager**, saisissez l'adresse IP du serveur McAfee

Quarantine Manager, le numéro de port et le numéro du port de rappel. Assurez-vous que le serveur McAfee Quarantine Manager est en cours d'exécution et disponible pour la mise en quarantaine.

- **RPC** — RPC (Remote Procedure Call) est un mécanisme de communication qui requiert une connexion ininterrompue pour communiquer avec le serveur McAfee Quarantine Manager. Si la connexion réseau est indisponible, les processus comme la mise en quarantaine et la libération sont interrompus.
- **HTTP** — Un mécanisme de communication sans état pour communiquer avec le serveur McAfee Quarantine Manager. En cas de problème de communication avec le serveur McAfee Quarantine Manager, les éléments sont stockés dans la base de données locale jusqu'à la restauration de la connexion. MSME tente d'envoyer les éléments mis en quarantaine à McAfee Quarantine Manager à trois reprises. Si les trois tentatives échouent, l'entrée de journal du produit est créée et l'élément est stocké dans la base de données locale.
- **HTTPS** — Un mécanisme de communication HTTP sécurisé dans lequel les données sont transférées au format chiffré.



McAfee recommande d'utiliser le canal de communication HTTP/HTTPS, car les connexions sans état assurent que le logiciel peut communiquer sans problème avec McAfee Quarantine Manager.

**d** Sous **Adresse e-mail de l'administrateur**, tapez l'adresse e-mail à laquelle l'ensemble des notifications, rapports de configuration et rapports de statut doivent être envoyés.

**11** Sélectionnez un profil de protection, puis cliquez sur **Suivant**.

- **Par défaut** : ce profil fournit des performances maximales tout en offrant une protection optimale.
- **Amélioré** : ce profil active les règles de filtre de fichiers par défaut tout en offrant une protection maximale. Il fournit également une protection en temps réel à l'aide du service de réputation des fichiers et des messages McAfee Global Threat Intelligence.
- **Utiliser les paramètres existants** : (mise à niveau uniquement) cette option utilise le profil de protection existant.

**12** Sélectionnez **Créer des raccourcis sur le bureau** afin que l'Assistant d'installation crée des raccourcis pour l'application sur le poste de travail, puis cliquez sur **Suivant**.

**13** Dans l'écran **Prêt pour l'installation du programme**, vérifiez la configuration sélectionnée, puis cliquez sur **Installer**. L'écran **Installation de McAfee Security for Microsoft Exchange** s'affiche, présentant les fonctionnalités en cours de copie, initialisées et installées.



MSME crée un utilisateur nommé **MSMEODuser** dans l'annuaire Active Directory. L'exécution d'analyses à la demande requiert la présence de cet utilisateur.

**14** Une fois l'installation terminée, l'écran **Assistant d'installation terminé** s'affiche. Sélectionnez les options selon vos besoins, puis cliquez sur **Terminer**.



Vous serez peut-être invité à fournir les informations d'identification de l'administrateur de domaine.

- **Lancer l'interface utilisateur du produit** : permet de lancer l'interface utilisateur autonome de MSME une fois que vous avez quitté l'Assistant d'installation.
- **Afficher le fichier Readme** : permet d'afficher les Notes de distribution du produit (**Readme.pdf** qui contiennent des informations sur les ajouts ou modifications de dernière minute concernant le produit, ainsi que les problèmes connus ou résolus.
- **Mettre à jour maintenant** : (option recommandée) permet de mettre à jour MSME avec les fonctionnalités antispyam, le moteur et les fichiers DAT les plus récents.

- **S'abonner à McAfee Business Community pour rester à jour** : permet de recevoir des informations concernant le produit, les nouvelles distributions, les mises à jour et d'autres informations importantes.
- **Afficher les fichiers journaux de Windows Installer** : permet de visualiser le fichier journal de l'installation.



Il est conseillé de redémarrer l'ordinateur une fois l'installation terminée.

Le logiciel MSME est à présent installé sur le système.

## Installation manuelle du module complémentaire McAfee Anti-Spam

Si vous n'avez pas installé le module complémentaire McAfee Anti-Spam dans le cadre de l'installation complète ou personnalisée de MSME, procédez à son installation manuelle.

### Procédure

- 1 En tant qu'administrateur, connectez-vous au système sur lequel Microsoft Exchange Server est installé.
- 2 Parcourez l'arborescence du système jusqu'au dossier `\AntiSpam` du package logiciel, puis double-cliquez sur `ASAddOn_x64_Eval.exe`.
- 3 Sélectionnez une langue dans la liste déroulante, puis cliquez sur **OK**.
- 4 Dans l'écran **Bienvenue**, cliquez sur **Suivant** pour afficher l'écran **Accord de licence utilisateur final**.
- 5 Acceptez les conditions de l'accord de licence, puis cliquez sur **Suivant**.
- 6 Dans l'écran **Prêt pour l'installation du programme**, vérifiez la configuration sélectionnée, puis cliquez sur **Installer**. L'écran **Installation de McAfee Anti-Spam Add-on for Microsoft Exchange** s'affiche, présentant les fonctionnalités en cours de copie, initialisées et installées.
- 7 Une fois l'installation terminée, l'écran **L'Assistant InstallShield a terminé** s'affiche. Sélectionnez **Afficher le journal de Windows Installer** pour afficher le fichier journal de l'installation (le cas échéant), puis cliquez sur **Terminer**.

Le module complémentaire McAfee Anti-Spam est à présent installé sur le système.

## Exécution d'une installation silencieuse



Vous pouvez automatiser l'installation à l'aide du fichier `Silent.bat` qui permet d'enregistrer les sélections à effectuer lors de l'installation.



Pour installer le produit avec les paramètres par défaut, double-cliquez sur le fichier `Silent.bat` disponible dans le package de téléchargement.



`Silent.bat` est appelé en interne à partir du fichier de configuration de MSME. Assurez-vous que le fichier `setup_x64.exe` est disponible dans le même répertoire, car l'installation ne peut pas se dérouler correctement en utilisant uniquement le fichier `Silent.bat`.

Pour personnaliser l'installation, modifiez les paramètres suivants dans le fichier de commandes avant de l'exécuter :

Paramètre	Valeur	Description
ADMIN_EMAIL_ID	<admin>@<msme>.com	Spécifiez l'adresse e-mail de l'administrateur auquel les notifications seront envoyées. Par exemple : SET ADMIN_EMAIL_ID=admin@msme.com MSME envoie des notifications à cette adresse e-mail, lorsque vous activez l'option <b>Envoyer une notification</b> pour les stratégies.
AUTO_UPDATE	1 ou 0	Activez ou désactivez les mises à jour automatiques : <ul style="list-style-type: none"> <li>• 1 = activée</li> <li>• 0 = désactivée</li> </ul> Une fois activée, la mise à jour DAT et du moteur survient immédiatement après installation logicielle. <div style="border: 1px solid gray; padding: 5px; margin-top: 10px;">  McAfee conseille d'activer la mise à jour automatique pour assurer que le moteur et les fichiers DAT sont à jour. </div>
INSTALL_DIR	%LecteurSystème%\MSME	Spécifiez le chemin d'accès à l'installation. Par exemple, si vous indiquez C:\MSME, un dossier MSME est créé sur lecteur C.
NEED_DESKTOP_SHORTCUT	1 ou 0	Spécifiez si un raccourci doit être créé sur le poste de travail une fois l'installation terminée : <ul style="list-style-type: none"> <li>• 1 = oui</li> <li>• 0 = non</li> </ul> La valeur par défaut est 1.
DB_PATH_CHANGED	1 ou 0	Spécifiez si le chemin d'accès de la base de données Postgres doit être modifié : <ul style="list-style-type: none"> <li>• 1 = oui</li> <li>• 0 = non</li> </ul> <div style="border: 1px solid gray; padding: 5px; margin-top: 10px;">  Vous pouvez modifier le chemin de base de données à tout moment après l'installation. Lorsque vous modifiez le chemin, une nouvelle base de données est créée pour stocker les éléments détectés. Toutefois, les éléments détectés stockés dans l'ancienne base de données ne sont pas disponibles dans la nouvelle base de données. </div>
DATABASEDIR	<Nouvel emplacement de la BD postgres>	Spécifiez le nouvel emplacement de la base de données postgres. Par exemple : C:\TestDB.

Paramètre	Valeur	Description
QUARANTINE_MECHANISM	1 ou 2	<p>Indiquez l'emplacement des éléments mis en quarantaine :</p> <ul style="list-style-type: none"> <li>• 1 = <b>Base de données locale</b></li> <li>• 2 = <b>McAfee Quarantine Manager</b></li> </ul> <p><b>Base de données locale</b> : permet de mettre en quarantaine les éléments détectés sur le système local.</p> <p><b>Serveur McAfee Quarantine Manager</b> — Pour mettre en quarantaine les éléments détectés sur le serveur MQM, un serveur de stockage centralisé.</p> <p>Si vous sélectionnez McAfee Quarantine Manager, veillez à définir également les paramètres MQMIPADDRESS, MQMPORTNUMBER et MQM_COMMUNICATION_MECHANISM.</p> <div style="border: 1px solid gray; padding: 5px; margin-top: 10px;">  Vous pouvez modifier les paramètres à partir de l'interface logicielle à tout moment après installation.         </div>
MQMIPADDRESS	Adresse IPv4 ou IPv6	Indiquez l'adresse IP du serveur MQM. MSME prend en charge les formats IPv4 et IPv6.
MQM_COMMUNICATION_MECHANISM	0 ou 1 ou 2	<p>Indiquez le canal de communication pour communiquer avec le serveur MQM :</p> <ul style="list-style-type: none"> <li>• 0 = RPC</li> <li>• 1 = HTTP</li> <li>• 2 = HTTPs</li> </ul> <div style="border: 1px solid gray; padding: 5px; margin-top: 10px;">  McAfee conseille d'utiliser le canal de communication HTTP/HTTPS, car les connexions sans état assurent que le logiciel communique sans problème avec le serveur MQM.         </div>
MQMPORTNUMBER	80 ou 443 ou 49500	<p>Indiquez les numéros de port pour les canaux de communication :</p> <ul style="list-style-type: none"> <li>• 80 = protocole HTTP</li> <li>• 443 = protocole HTTPs</li> <li>• 49500 = protocole RPC</li> </ul>
AGREE_TO_LICENSE	Oui ou Non	Pour installer le logiciel, acceptez les conditions de la licence. Par exemple : SET AGREE_TO_LICENSE = Oui.



L'installation silencieuse comprend toutes les fonctionnalités standard à l'exception du module complémentaire McAfee Anti-Spam. Vous devez installer le module complémentaire McAfee Anti-Spam séparément. Pour plus de détails, consultez la section *Installation manuelle du module complémentaire McAfee Anti-Spam*.

## Mise à niveau d'un déploiement autonome

MSME 8.6 prend en charge la mise à niveau des paramètres de votre configuration à partir de la version antérieure 8.0 Patch 2 ou 8.5 Patch 1.

### Avant de commencer

Définissez votre serveur Microsoft Exchange Server en mode maintenance, car les services Base de données Exchange et Transport Exchange redémarrent au cours de l'installation.

Si vous avez installé séparément la version du module de McAfee Anti-spam précédemment pris en charge, assurez-vous de désinstaller le module McAfee avant la mise à niveau du logiciel. Vous pouvez installer la dernière version de McAfee Anti-spam après la mise à niveau.

MSME fournit une sécurité améliorée en ne prenant pas en charge les balises HTML présentant une vulnérabilité XSS. McAfee conseille de supprimer les balises HTML présentant une vulnérabilité XSS du modèle de notification existant avant la mise à niveau. Dans le cas contraire, après la mise à niveau, si vous tentez de modifier les modèles de notification contenant des balises non prises en charge, vous serez invité à supprimer les balises non prises en charge du modèle ou à utiliser le modèle sans modification. Pour connaître la liste des balises HTML non prises en charge, consultez l'article [KB82214](#) de la base de connaissances McAfee KnowledgeBase.

Lors de la mise à niveau vers une nouvelle version, il est inutile de désinstaller la version existante. Le programme d'installation met à jour votre installation vers la nouvelle version.

### Procédure

- 1 En tant qu'administrateur, connectez-vous au système sur lequel Microsoft Exchange Server est installé.
- 2 A partir du dossier d'installation, double-cliquez sur **setup\_x64.exe** (l'application d'installation pour un système d'exploitation 64 bits).
- 3 Dans l'écran **Préparation de l'installation**, l'Assistant d'installation est en cours de préparation et tous les fichiers d'installation nécessaires sont extraits. Une fois le processus terminé, l'écran **Bienvenue** s'affiche. Cliquez sur **Suivant**.
- 4 L'écran **Détection des rôles Exchange Server** répertorie les rôles sélectionnés lors de l'installation de Microsoft Exchange Server. Cliquez sur **Suivant**.
- 5 Dans l'écran **Type d'installation**, l'option **Personnalisée** est sélectionnée par défaut. Cliquez sur **Suivant**.
- 6 L'écran **Installation personnalisée** répertorie les fonctionnalités présentes dans l'installation existante. Sélectionnez les fonctionnalités à mettre à jour avec McAfee Security for Microsoft Exchange, puis cliquez sur **Suivant**.
- 7 Acceptez les conditions de l'accord de licence, puis cliquez sur **Suivant**.
- 8 L'écran **Paramètres de configuration supplémentaire** affiche les paramètres du mécanisme de quarantaine et la base de données de quarantaine appliqués dans l'installation existante. Le cas échéant, modifiez les paramètres, puis cliquez sur **Suivant**. Pour migrer les stratégies à partir d'une version précédente, sélectionnez l'option **Importer la configuration existante**, puis parcourez l'arborescence et sélectionnez le fichier de configuration.
- 9 Dans l'écran **Définir le profil de protection**, sélectionnez **Par défaut**, **Amélioré** ou **Utiliser les paramètres existants**, comme il convient, puis cliquez sur **Suivant**.



Si vous avez sélectionné l'option **Importer la configuration existante**, toutes les options visibles dans cet écran sont grisées. L'option **Utiliser les paramètres existants** est sélectionnée par défaut.

- 10 Sélectionnez **Créer des raccourcis sur le bureau** afin que l'Assistant d'installation crée des raccourcis pour l'application sur le poste de travail, puis cliquez sur **Suivant**.
- 11 Dans l'écran **Prêt pour l'installation du programme**, vérifiez la configuration sélectionnée, puis cliquez sur **Installer**. L'écran **Installation de McAfee Security for Microsoft Exchange** s'affiche, présentant les fonctionnalités en cours de copie, initialisées et installées.



Lors de la mise à niveau, le logiciel vérifie la version des fichiers DAT présents dans le système et se met à jour uniquement si la version des fichiers DAT inclus avec le logiciel est supérieure à la version des fichiers DAT disponibles sur le système.

- 12 Une fois l'installation terminée, l'écran **Assistant d'installation terminé** s'affiche, avec l'option **Migrer les données de quarantaine** sélectionnée par défaut. Cliquez sur **Terminer**.



Si vous avez configuré les paramètres de proxy dans la version précédente, vous devez les reconfigurer après la mise à niveau. Il est conseillé de redémarrer l'ordinateur une fois l'installation terminée.

Le logiciel McAfee Security for Microsoft Exchange a été mis à niveau correctement.

## Tâches postérieures à l'installation

Dès lors que vous avez installé MSME, vous devez effectuer certaines tâches de configuration supplémentaires pour le paramétrer en fonction de votre environnement.

### Configuration rapide

Étapes destinées à configurer rapidement MSME et à protéger votre environnement Exchange Server.

En tant qu'administrateur, vous devez effectuer les tâches suivantes une fois que MSME est installé sur votre serveur Exchange.

#### Procédure

- 1 Mettez à jour le logiciel en procédant à une mise à jour du moteur/des fichiers DAT. Pour plus de détails, consultez la section *Planification d'une mise à jour logicielle*.
- 2 Si vous avez installé MSME sur un serveur de transport Edge ou sur un serveur de transport Hub, assurez-vous que les agents MSME sont chargés dans le Power Shell d'Exchange (environnement de ligne de commande Exchange Management Shell) à l'aide de la commande :  

```
Get-TransportAgent
```

Le statut associé au paramètre `Activé` doit être vrai pour les agents dont le nom commence par « McAfee ».
- 3 Assurez-vous d'installer le composant de module complémentaire McAfee Anti-Spam afin de pouvoir mettre en quarantaine les messages de spam ou de phishing.
- 4 Mettez à jour l'adresse e-mail de l'administrateur à partir de l'onglet **Paramètres et diagnostics** | **Notifications** | **Paramètres**.
- 5 Planifiez une tâche de rapport de statut. Pour plus de détails, consultez la section *Planification d'un nouveau rapport de statut*.
- 6 Planifiez une tâche de rapport de configuration. Pour plus de détails, consultez la section *Planification d'un nouveau rapport de configuration*.
- 7 Planifiez des analyses à la demande répondant à vos exigences. Pour plus de détails, consultez la section *Analyse à la demande et ses vues*.

- 8 Configurez les paramètres d'analyse à l'accès en fonction de vos besoins à partir de la page **Paramètres et diagnostics** | **Paramètres à l'accès**. Pour plus de détails, consultez la section *Paramètres à l'accès*.
- 9 Configurez les paramètres et règles de l'analyseur **Conformité et DLP** en fonction de votre politique d'entreprise. Pour plus de détails, consultez la section *Gestionnaire de stratégies*, laquelle contient des instructions relatives à la configuration de stratégies, d'analyseurs et de filtres.
- 10 Pour définir des exceptions à une stratégie, créez des sous-stratégies répondant aux exigences de votre organisation.
- 11 Envoyez des e-mails de test afin de vérifier la configuration.

## Déploiement de cluster

D'autres configurations sont requises pour l'installation de MSME dans les déploiements de cluster de Microsoft Exchange Server 2010, 2013 et 2016 CU 2.

### Utilitaire de réplication de clusters pour Microsoft Exchange 2010, 2013 et 2016 CU2

L'**Utilitaire de configuration de la réplication de clusters** facilite la réplication de la base de données de quarantaine, des configurations de stratégie, du moteur et des fichiers DAT.

Cet utilitaire est uniquement disponible pour une installation MSME reconnue par un groupe de disponibilité de base de données, *Data Availability Group* (DAG), auquel cas le service de réplication MSME est également disponible. Selon les paramètres de configuration, cet utilitaire réplique les éléments mis en quarantaine d'un serveur sur l'autre et les rend hautement accessibles.

Le composant principal d'un groupe de disponibilité de données (DAG) s'appelle Active Manager. Microsoft Exchange Server 2010 s'appuie sur lui pour gérer les basculements et les reprises automatiques entre serveurs de boîtes aux lettres faisant partie d'un groupe DAG. Active Manager fonctionne sur tous les serveurs de boîtes aux lettres d'un groupe DAG donné et peut être installé dans deux rôles :

- Gestionnaire Active Manager principal (PAM)
- Gestionnaire Active Manager de secours (SAM)

Pour plus de détails concernant ces rôles, consultez la documentation Exchange 2010 correspondante.

### Configuration des paramètres de réplication

Configurez les paramètres de réplication applicables à la base de données de quarantaine, aux configurations de stratégie, au moteur et aux fichiers DAT.

#### Procédure

- 1 Dans le menu **Démarrer**, cliquez sur **Tous les programmes** | **McAfee** | **Security for Microsoft Exchange** | **Configuration de la réplication de clusters**. Une boîte de dialogue affiche différentes options à définir pour ce service.



Si le rôle serveur de boîte aux lettres est installé sous Microsoft Exchange Server 2010, 2013 et 2016, le service **Configuration de la réplication de clusters** est automatiquement installé dans les trois types de configuration : Standard, Complète et Personnalisée.

- 2 Sous **Nom du serveur**, récupérez les serveurs disponibles pour la réplication qui font partie de Data Availability Group et sur lesquels MSME est installé avec Exchange Server dans le rôle serveur de boîte aux lettres.
  - La liste **Serveur(s) disponible(s)** affiche les serveurs pouvant être ajoutés en vue de répliquer la base de données de quarantaine, les configurations de stratégie, le moteur et les fichiers DAT.
  - La liste **Serveur(s) de réplication** affiche les serveurs configurés en tant que serveurs de réplication pour la base de données de quarantaine, les configurations de stratégie, le moteur et les fichiers DAT.



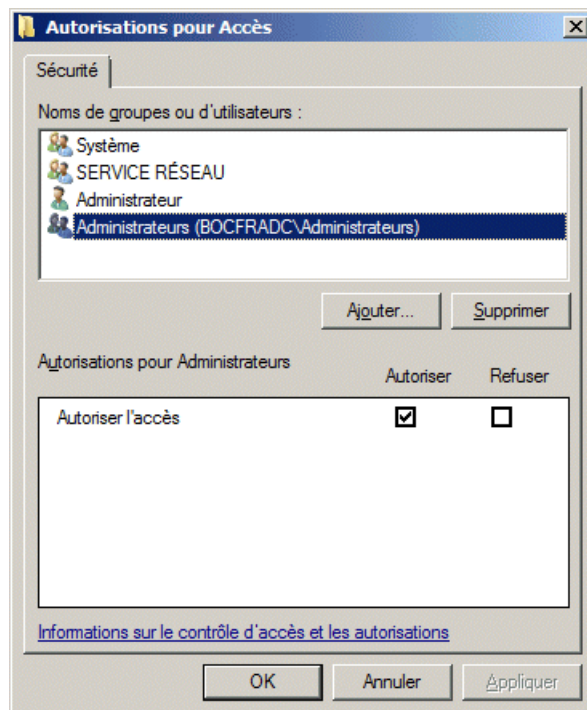
- 3 Sélectionnez le serveur dans la liste **Serveur(s) disponible(s)**, puis cliquez sur >> afin de l'ajouter à la liste Serveur(s) de réplication.
- 4 Sélectionnez **Arrêter le service de réplication** afin d'arrêter le service Réplication du cluster de MSME.
- 5 Sélectionnez **Démarrer le service de réplication de** pour manager le service de réplication de clusters MSME. Sélectionnez les options appropriées :
  - **Configuration de stratégie**
  - **Moteur/DAT**
  - **Base de données de quarantaine**
- 6 Cliquez sur **Appliquer** pour enregistrer et appliquer les paramètres de réplication de clusters.
- 7 Si un message vous y invite, sélectionnez l'option de redémarrage du service MSME, action indispensable au bon fonctionnement de la réplication.

## Configuration du contrôle d'accès de McAfee Security for Microsoft Exchange

Autorisez ou refusez l'accès à MSME pour des utilisateurs ou des groupes donnés.

### Procédure

- 1 Dans le menu **Démarrer**, cliquez sur **Programmes | McAfee | Security for Microsoft Exchange | Contrôle d'accès**. La boîte de dialogue **Autorisations d'accès** s'ouvre.



**Figure 1-1** Autorisations d'accès

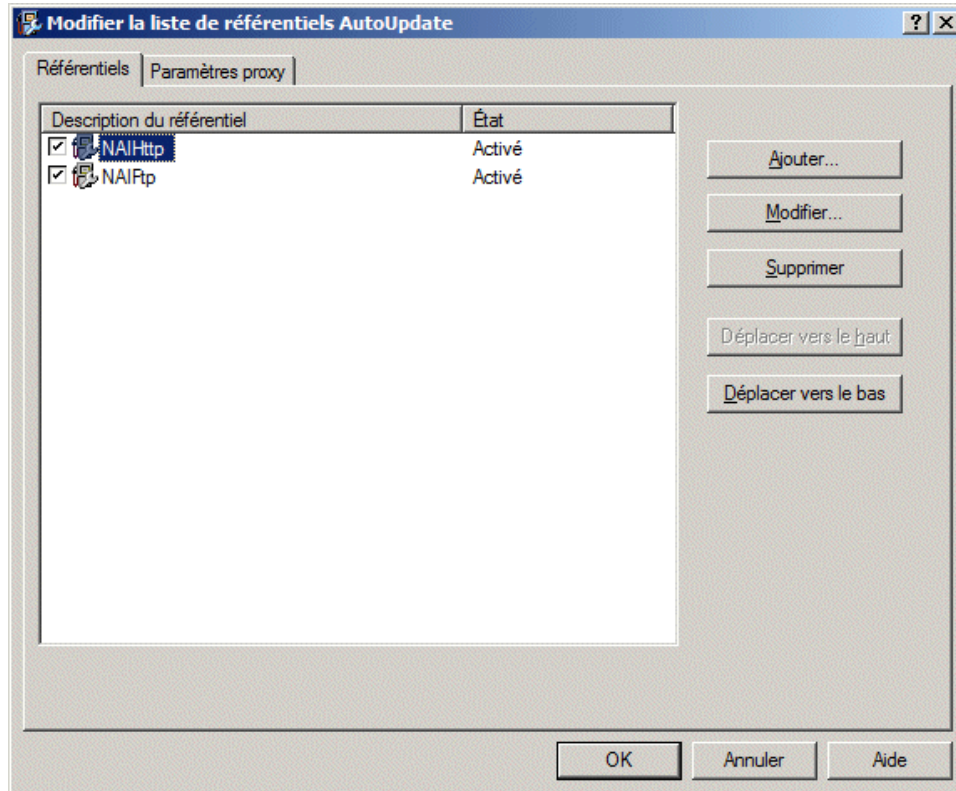
- 2 Sous **Noms de groupes ou d'utilisateurs**, sélectionnez l'utilisateur à qui vous souhaitez autoriser ou refuser l'accès à l'interface utilisateur de MSME.
- 3 Cliquez sur **OK**.

## Editeur de liste de sites Sitelist

L'option **Liste de sites** spécifie l'emplacement à partir duquel les mises à jour automatiques (y compris le fichier DAT et les moteurs d'analyse) sont téléchargées.

### Editeur de liste de sites Sitelist

- Dans le menu **Démarrer**, cliquez sur **Programmes | McAfee | Security for Microsoft Exchange | Editeur de liste de sites**.



**Figure 1-2 Modifier la liste de référentiels AutoUpdate**

Vous pouvez utiliser les onglets suivants :

- **Référentiels** : permet de configurer les paramètres de référentiel à partir desquels MSME peut télécharger les mises à jour automatiques.  
Par défaut, MSME utilise une liste Sitelist pointant vers un site McAfee pour télécharger les mises à jour automatiques, mais vous pouvez également définir d'autres listes Sitelist pointant vers d'autres emplacements. Par exemple, vous avez peut-être copié les mises à jour automatiques dans un référentiel local et créé une liste Sitelist qui dirige vos systèmes MSME vers ce référentiel local.
- **Paramètres proxy** : permet de configurer les paramètres de serveur proxy de sorte que MSME puisse se connecter à Internet via ce serveur afin de télécharger les mises à jour du produit.



Les paramètres appliqués dans l'Editeur de liste de sites SiteList sont enregistrés dans le fichier `SiteList.xml` situé dans le répertoire `C:\ProgramData\McAfee\Common FrameWork\`.

## Configuration des paramètres de référentiel Sitelist

Le fichier de liste de sites **Sitelist** spécifie l'emplacement à partir duquel les mises à jour automatiques sont téléchargées.

Par défaut, McAfee Security for Microsoft Exchange utilise une liste Sitelist pointant vers un site McAfee pour télécharger les mises à jour automatiques, mais vous pouvez choisir une liste Sitelist pointant vers un autre emplacement. Par exemple, vous avez peut-être copié les mises à jour automatiques dans un référentiel local et créé une liste Sitelist qui dirige vos systèmes McAfee Security for Microsoft Exchange vers ce référentiel local.

### Procédure

- 1 Cliquez sur **Démarrer | Programmes | McAfee | Security for Microsoft Exchange | Editeur de liste Sitelist**. La boîte de dialogue **Modifier la liste de référentiels AutoUpdate** s'ouvre.
- 2 Sous l'onglet **Référentiels**, cliquez sur **Ajouter**. La boîte de dialogue **Paramètres du référentiel** s'ouvre.

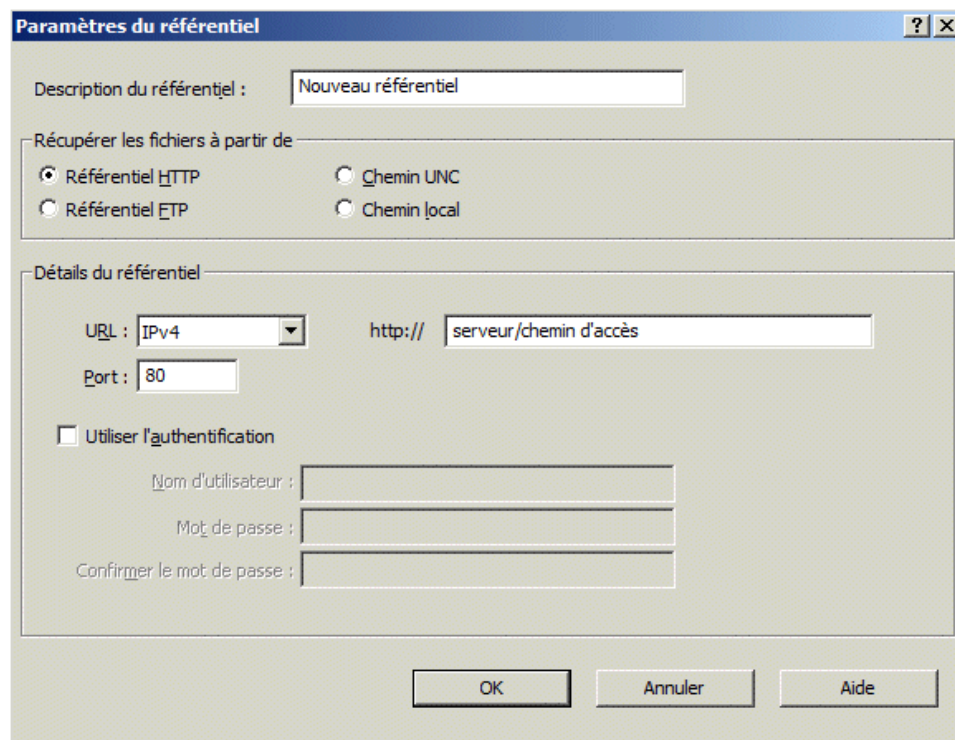


Figure 1-3 Paramètres du référentiel

- 3 Sélectionnez l'une des options suivantes :
  - **Description du référentiel** — Permet de donner une brève description du référentiel.
  - **Récupérer les fichiers depuis** — Permet d'indiquer de quel type de référentiel extraire les fichiers. Les options disponibles sont **Référentiel HTTP**, **Référentiel FTP**, **Chemin UNC** et **Chemin local**.
  - **URL** — Permet d'indiquer l'URL du référentiel.
  - **Port** — Permet d'indiquer le numéro de port du référentiel.
  - **Utiliser l'authentification** — Permet d'activer l'authentification de l'utilisateur afin d'accéder au référentiel.
- 4 Spécifiez un nom d'utilisateur et un mot de passe pour l'authentification du référentiel et confirmez le mot de passe en le tapant de nouveau.

- 5 Cliquez sur **OK** pour ajouter le nouveau référentiel à la liste **Description du référentiel**.
- 6 Cliquez sur **OK** pour fermer la boîte de dialogue **Modifier la liste de référentiels AutoUpdate**.

## Configuration des paramètres de proxy Sitelist

Configurez ces paramètres si votre organisation utilise un serveur proxy pour se connecter à Internet, afin que MSME puisse télécharger les mises à jour du produit.

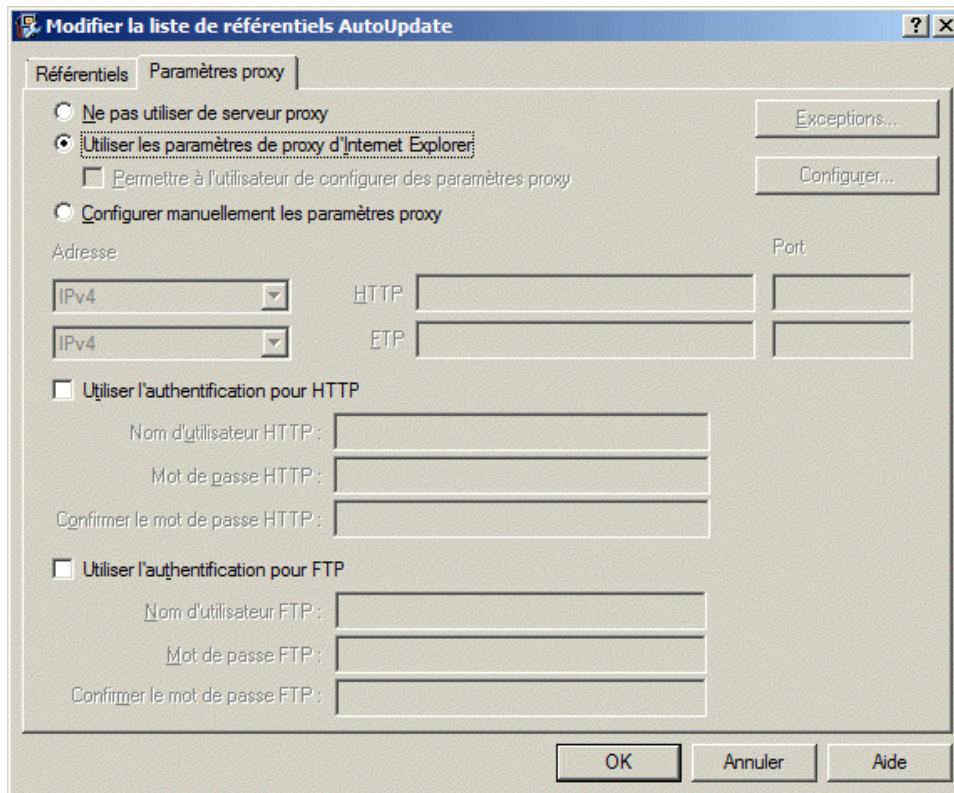
Si votre organisation utilise des serveurs proxy pour la connexion à Internet, vous pouvez sélectionner l'option **Paramètres proxy**.

### Procédure

- 1 Cliquez sur **Démarrer | Programmes | McAfee | Security for Microsoft Exchange | Editeur de liste de sites**.

La boîte de dialogue **Modifier la liste de référentiels AutoUpdate** s'affiche.

- 2 Cliquez sur l'onglet **Paramètres proxy**.



**Figure 1-4 Paramètres proxy**

- 3 Sélectionnez **Utiliser les paramètres du proxy dans Internet Explorer** ou **Configurer manuellement les paramètres du proxy** selon vos besoins.
- 4 Tapez l'adresse IP et le numéro de port du serveur HTTP ou FTP.
- 5 Vous pouvez utiliser les options suivantes :
  - **Utiliser l'authentification** — Permet d'activer l'authentification de l'utilisateur afin d'accéder au serveur proxy.
  - **Nom d'utilisateur** — Permet de spécifier un nom d'utilisateur à des fins d'authentification pour l'accès au serveur proxy.

- **Mot de passe** — Permet de spécifier un mot de passe.
- **Confirmez le mot de passe** — Permet de reconfirmer le mot de passe spécifié.
- **Exceptions** — Permet au serveur proxy de contourner des domaines spécifiques. Cliquez sur **Exceptions**, puis sélectionnez **Préciser les exceptions** et indiquez les domaines à contourner.

6 Cliquez sur **OK**.

## Test de l'installation

Dès lors que vous avez terminé l'installation de MSME, il est conseillé de tester celle-ci.

Vous pourrez ainsi vérifier que le logiciel est installé correctement et détecter d'éventuels virus et messages de spam dans les e-mails.

### Procédures

- *Test du composant antivirus, page 22*  
Envoyez un e-mail accompagné d'un fichier test antivirus EICAR en pièce jointe via le serveur Microsoft Exchange sur lequel vous avez installé MSME.
- *Test du composant antispam, page 22*  
Exécutez GTUBE (General Test mail for Unsolicited Bulk Email) afin de tester le logiciel antispam McAfee.
- *Test de l'installation à l'aide de l'outil McAfee Virtual Technician, page 22*  
McAfee Virtual Technician est un outil qui vérifie automatiquement l'absence d'écarts courants susceptibles d'être survenus depuis que le produit est installé.

## Composants et services installés

MSME installe différents composants sur un serveur Microsoft Exchange.

Pour accéder à un composant MSME, cliquez sur **Démarrer** | **Programmes** | **McAfee** | **Security for Microsoft Exchange**, puis sélectionnez le composant :

- **McAfee Anti-Spam for McAfee Security for Microsoft Exchange** — Détecte le contenu spam et phishing.
- **Contrôle d'accès** — Autorise ou refuse l'accès à l'interface utilisateur de MSME pour des utilisateurs ou des groupes donnés.
- **Configuration du produit** — Lance la version autonome de MSME ou accède à une interface web.
- **Editeur de liste de sites** — Spécifie l'emplacement à partir duquel les mises à jour automatiques (y compris le fichier DAT et les moteurs d'analyse) sont téléchargées.
- **Configuration de la réplication de clusters** : réplique la base de données de quarantaine, les configurations de stratégies et les mises à jour des produits (Microsoft Exchange Server 2010, 2013 et 2016 CU 2 uniquement). Cette opération dépend du paramètre de réplication de **Data Availability Group (DAG)**, reconnu par une installation MSME.

## Services disponibles

- **Service McAfee Agent, Service courant McAfee Agent et Service de compatibilité descendante de McAfee Agent** : composants requis pour l'installation de McAfee ePO et son utilisation. Pour plus d'informations sur ce service, consultez la documentation du produit McAfee ePO.
- **McAfee Security for Microsoft Exchange** : protège votre Microsoft Exchange Server (versions 2010, 2013 et 2016 CU 2) contre les virus, le contenu indésirable, les programmes potentiellement indésirables et les messages/types de fichiers interdits.
- **Programme de mise à jour des règles antispam McAfee** — Nécessaire pour mettre à jour les règles antispam.

## Test du composant antivirus

Envoyez un e-mail accompagné d'un fichier test antivirus EICAR en pièce jointe via le serveur Microsoft Exchange sur lequel vous avez installé MSME.

Différents fournisseurs de solutions antivirus du monde entier ont collaboré pour créer le fichier test antivirus standard EICAR (European Institute of Computer Anti-Virus Research). Il s'agit d'un standard destiné à vérifier les installations antivirus.



Ce fichier n'est pas un virus. Lorsque le test de votre installation est terminé, veillez à le supprimer afin que les utilisateurs ne soient pas alarmés inutilement.

### Procédure

- 1 Ouvrez un éditeur de texte, copiez ce code dans le Bloc-notes, puis enregistrez le fichier sous le nom `EICAR.COM` :

```
X5O!P%@AP[4\PZX54(P^)7CC)7}$EICAR-STANDARD-ANTIVIRUS-TEST-FILE!$H+H*
```

La taille du fichier est de 68 ou 70 octets.

- 2 Envoyez un e-mail accompagné du fichier test EICAR en pièce jointe via le serveur Microsoft Exchange.



Lorsque MSME examine l'e-mail, il signale la détection du fichier test EICAR. Cependant, il ne peut ni le nettoyer ni le réparer, car il s'agit d'un fichier test.

- 3 MSME remplace le fichier test EICAR par un message d'alerte.

## Test du composant antispam

Exécutez GTUBE (General Test mail for Unsolicited Bulk Email) afin de tester le logiciel antispam McAfee. L'e-mail de test doit être envoyé d'un compte de messagerie extérieur (d'un domaine différent).

### Procédure

- 1 Créez un e-mail.
- 2 Copiez ce code dans le texte du corps :

```
XJS*C4JDBQADN1.NSBN3*2IDNEN*GTUBE-STANDARD-ANTI-UBE-TEST-EMAIL*C.34X
```

Veillez à copier ce texte sans y insérer d'espaces ou de sauts de ligne.

- 3 A partir d'une adresse e-mail externe, envoyez cet e-mail à une adresse de boîte aux lettres située sur le serveur sur lequel vous avez installé MSME avec le composant de module complémentaire McAfee Anti-Spam. McAfee Anti-Spam analyse le message, détecte qu'il s'agit d'un courrier indésirable et entreprend les actions nécessaires.



Le test GTUBE ignore les listes de blocage et d'autorisation. Pour plus d'informations sur le fichier test GTUBE, visitez le site <http://spamassassin.apache.org/>.

## Test de l'installation à l'aide de l'outil McAfee Virtual Technician

McAfee Virtual Technician est un outil qui vérifie automatiquement l'absence d'écarts courants susceptibles d'être survenus depuis que le produit est installé.

Exécutez McAfee Virtual Technician afin de vérifier que MSME est installé correctement.

Pour télécharger McAfee Virtual Technician, visitez le site : <http://mvt.mcafee.com/mvt/index.asp>.

# 2

## Réparation de l'installation

Résolvez les erreurs d'installation dans le programme en corrigeant les fichiers, les raccourcis et les entrées de Registre manquants ou corrompus.



Vous pouvez également réparer l'installation de MSME via la console **Panneau de configuration | Programmes et fonctionnalités | Désinstaller un programme** en cliquant sur **Désinstaller/Modifier**. La réparation d'une installation rétablit les paramètres de configuration par défaut.

### Procédure

- 1 Dans le dossier contenant les fichiers d'installation, double-cliquez sur `setup_x64.exe`.
- 2 Cliquez sur **Suivant**. L'écran **Maintenance du programme** s'affiche.
- 3 Dans l'écran **Maintenance du programme**, sélectionnez **Réparer**, puis cliquez sur **Suivant**. L'écran **Prêt pour la réparation du programme** s'affiche.
- 4 Cliquez sur **Installer** pour terminer la réparation. La boîte de dialogue **L'Assistant InstallShield a terminé** s'affiche.
- 5 Cliquez sur **Terminer** pour quitter l'Assistant.





# 3

## Désinstallation du logiciel

Supprimez ou désinstallez MSME du serveur Exchange.



Vous pouvez également supprimer MSME à partir de la console **Panneau de configuration | Programmes et fonctionnalités | Désinstaller un programme**. Avec cette méthode, la base de données de quarantaine est conservée par défaut.

### Procédure

- 1 Dans le dossier contenant les fichiers d'installation, double-cliquez sur `setup_x64.exe`.  
L'écran **Bienvenue** s'affiche.
- 2 Cliquez sur **Suivant**.  
L'écran **Maintenance du programme** s'affiche.
- 3 Sélectionnez **Supprimer**, puis cliquez sur **Suivant**.  
L'écran **Préserver les paramètres** s'affiche.
- 4 Sélectionnez **Préserver la base de données de quarantaine** afin de conserver la base de données de quarantaine, puis cliquez sur **Suivant**.  
L'écran **Supprimer le programme** s'affiche.
- 5 Cliquez sur **Supprimer** pour désinstaller MSME du serveur Exchange.  
L'écran **L'Assistant InstallShield a terminé** s'affiche.
- 6 Cliquez sur **Terminer** pour quitter l'Assistant.



# A

## Questions fréquentes (FAQ)

La section qui suit présente des réponses aux questions fréquemment posées concernant l'installation de MSME.

### **Comment procéder à une installation silencieuse ?**

Exécutez le fichier `Silent.bat` disponible dans le package de téléchargement. Pour plus d'informations sur la personnalisation, consultez *Exécution d'une installation silencieuse*.

### **Puis-je installer McAfee Security for Microsoft Exchange 8.6 à l'aide d'un compte autre que l'administrateur de domaine ?**

Oui, vous pouvez. Pour plus d'informations, consultez l'article [KB82190](#) de la base de connaissances McAfee KnowledgeBase.

### **Quelles sont les versions d'ePolicy Orchestrator prises en charge ?**

McAfee ePolicy Orchestrator 5.1.x, 5.3.x et 5.9.x.

### **Quelle est la version de McAfee Agent prise en charge ?**

McAfee Agent 5.0.5 numéro de build 658.

### **Sur quel port la réplication de configuration de MSME est-elle possible ?**

Ce service ne fonctionne pas sur des ports, mais il surveille en permanence les dossiers définis par l'administrateur à partir de l'interface utilisateur de réplication.

### **Dois-je tenir compte d'un point particulier lors de la mise à niveau vers MSME 8.6 à partir de MSME 8.0 Patch 2 ou 8.5 Patch 1 dans l'environnement DAG ?**

Aucun point particulier. Suivez les étapes de l'installation autonome.



# Index

## A

accès  
Editeur de liste Sitelist [18](#)

## C

composant antispam [22](#)  
composant antivirus [22](#)  
composants installés [21](#)  
composants supplémentaires [21](#)  
configuration  
contrôle d'accès [17](#)  
paramètres de proxy Sitelist [20](#)  
paramètres de référentiel de Sitelist [19](#)  
rapide [15](#)  
configuration rapide [15](#)  
configuration requise  
système [6](#)  
contenu du package [7](#)  
contrôle d'accès  
configuration [17](#)

## D

désinstallation [25](#)

## E

Editeur de liste de sites Sitelist  
accès [18](#)  
paramètres de proxy [18](#)  
référentiel [18](#)  
EICAR, fichier test [22](#)  
Exchange Server  
rôles pris en charge [7](#)

## F

FAQ  
installation [27](#)  
fichiers de configuration [21](#)

## G

GTUBE, fichier test [22](#)

## I

installation  
à l'aide de l'assistant [9](#)  
FAQ [27](#)  
réparation [23](#)  
installation silencieuse [11](#)

## L

logiciel  
désinstallation [25](#)  
mise à niveau [14](#)  
suppression [25](#)

## M

McAfee Virtual Technician [22](#)

## P

package, contenu [7](#)  
paramètres de proxy  
configuration de Sitelist [20](#)  
paramètres du référentiel  
configuration de Sitelist [19](#)  
préinstallation [5](#)

## R

réparation  
installation [23](#)  
rôles pris en charge  
Exchange Server [7](#)

## S

services [21](#)  
suppression [25](#)  
système  
configuration requise [6](#)

## T

test de l'installation [22](#)

